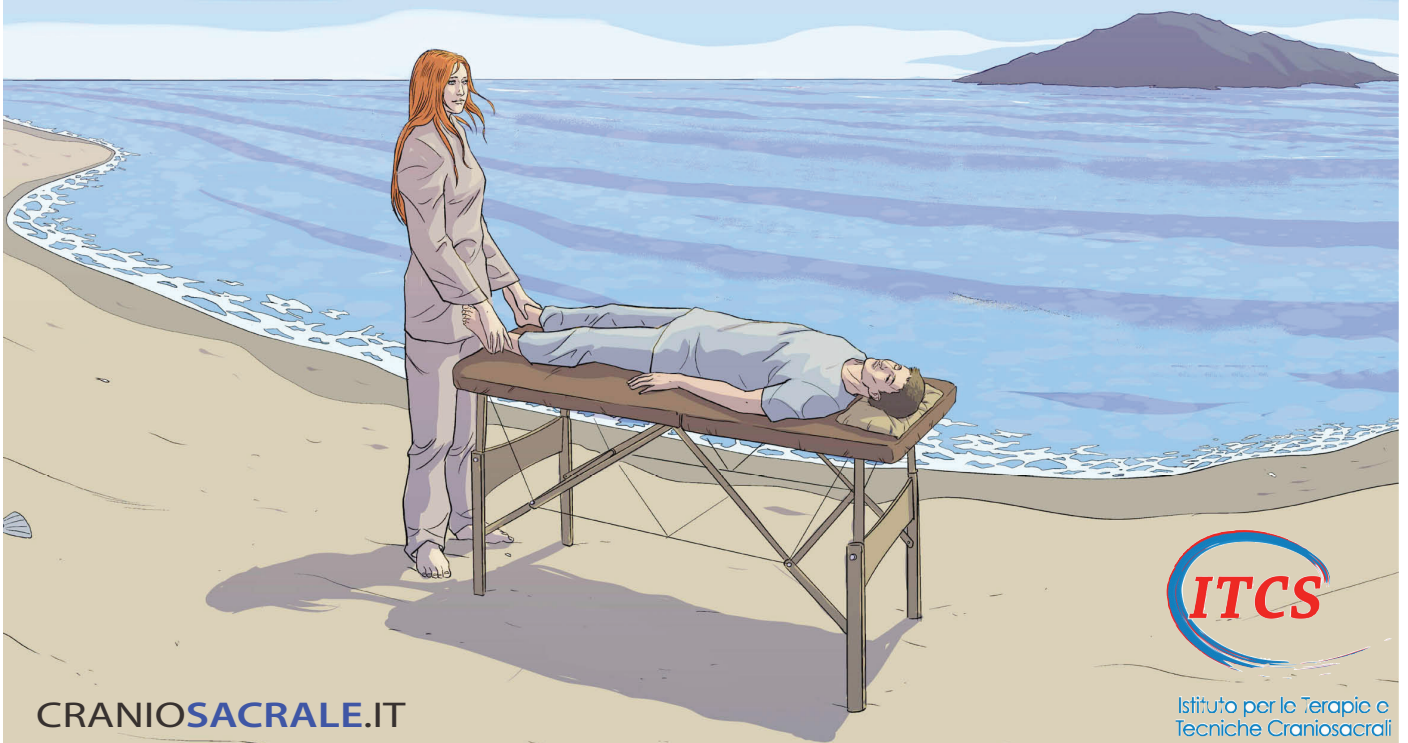


# Craniosacrale, Arte dell'Ascolto



**Craniosacrale come arte**, mette in luce l'aspetto soggettivo, interpersonale della relazione orientata al ripristino dell'interezza e della vitalità dell'organismo, alla sua **Originalità**.

**Craniosacrale come arte "sacra"**, mette in luce la dimensione trascendente, transpersonale che riconosce nelle forze morfologiche embrionali la capacità di riconnettersi alla stessa fonte di **Creazione**.

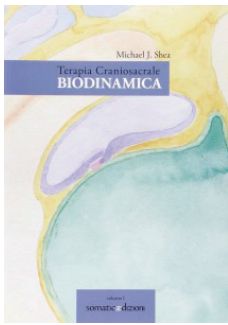
**Craniosacrale come ascolto**, mette in luce la capacità di ri-conoscere il silenzio e che il Potenziale in noi e nell'altro (cliente, utente, paziente, partner, etc) emerge da una dimensione condivisa e incarnata di **Quiete**.

**La formazione** si basa sull'esperienza diretta dell'azione delle **forze morfologiche** (che ci hanno creato come forma umana dal concepimento in poi) e che agiscono a livello **bio-meccanico, bio-cinetico e bio-dinamico**, ancor ora nel nostro organismo.

**Incorporare, incarnare, fare esperienza diretta**, esplorare le diverse dimensioni percettive, propriocettive, entrocettive ed interocettive è la **grammatica** che accompagna la composizione dei temi dei diversi seminari, delle diverse tecniche ed approcci ai sistemi e alle aree del corpo.

**Base, medio e avanzato** sono i moduli in cui è divisa la formazione professionale. Alla fine di ogni modulo è richiesto un tutorial con un insegnante, per accertare le capacità acquisite. Lo studio teorico, utile alla formazione delle competenze, è soprattutto affidato alle guide di studio, ricerche, video, immagini, animazioni e quant'altro contenuti nell'area abbonati-allievi del sito web [www.craniosacrale.it](http://www.craniosacrale.it).

## LA STORIA



**L'Istituto per le Tecniche e Terapie Craniosacrali, ITCS** nasce nel 1997 a Udine in collaborazione con l'allora Associazione Medicina ed Odontoiatria Naturale (AMON). Inizia corsi di formazione professionale a Trieste, Bologna e Roma. Organizza dagli anni 2000 in poi corsi avanzati e di specializzazione in biodinamica, somatica, prenatale ed embriologia con Jader Tolja, Jim Feil, Michael Kern, Jaap van der Wal, Ray Castellino ed altri. Traduce e pubblica il libro di M. Kern "Craniosacrale, principi ed esperienze" di M. Shea "Terapia Biodinamica Craniosacrale". Insieme alla produzione di e-book, poster illustrativi e DVD gestisce l'informazione e la cultura con il sito in un campo che include le discipline bionaturali e le medicine complementari e alternative.

## LA SEDE



La sede dell'ITCS è a Norma in provincia di Latina presso l'Hotel Villa del Cardinale.

Lo spazio alberghiero offre ampie opportunità per corsi residenziali, per i gruppi e o per studio individuale o la pratica.

L'ITCS dispone per gli allievi di una vasta libreria di oltre 500 volumi su carta (anatomia, embriologia, osteopatia, somatica, neuro-psiche, posturologia, etc etc) e innumerevoli altri materiali in formato elettronico.



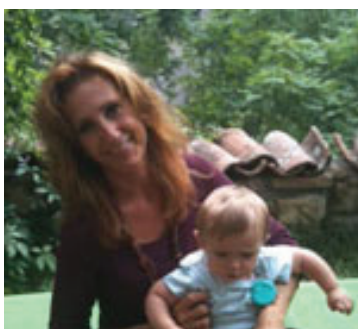
Una amplissima collezione di modelli anatomici completa il supporto didattico insieme alla fruibilità di oggetti d'arte e degli spazi interni ed esterni al centro.

La sede principale dei corsi della formazione è a Roma, in zona Trastevere, Via della Luce 32.

## I DOCENTI



**Paolo Maderu Pincione**, nel 1994 frequento a Poona nell'ashram di Osho un primo corso di Craniosacral Balancing con Bhadrena e Nirvesha, che poi ripeto e ripeto per diventare assistente. Intorno al 1997 co-fondo l'istituto Upledger Italia, da cui esco subito per creare l'ITCS come forma autonoma in campo craniosacrale. Comincio ad insegnare nel 1998-9, co-fondo L'AITeCS, oggi ACSI e collaboro e studio con Jader Tolja, Mij Ferret, Jim Feil, Saverio Colonna, Michael Kern, Jaap van der Wal, Bonnie B. Cohen, Michael Shea, Ray Castellino, Franklyn Sills e molti altri maestri e compagni di strada.



**Francesca Romana Nascè**, dopo il diploma di operatore craniosacrale conseguito nel 2001 ho continuato a prestare la mia opera in qualità di assistente, e poi di tutor, nell'istituto in cui ora sono co-insegnante. Le mie formazioni professionali in shiatzu, riflessologia plantare e massaggio metamorfico. Il mio interesse ventennale per il buddismo tibetano e la meditazione mi hanno in un certo senso facilitata nella ricerca dell'approfondimento dell'ascolto del sistema dell'altro e delle sue richieste, aiutandomi anche nell'esercizio della centratura e della neutralità necessarie per approcciarlo.

## LA FORMAZIONE

**Calendario 2016, Roma, via della Luce**

MODULO BASE

### **5-6 Marzo 2016 Seminario I) I principi fondamentali. L'Arte dell'ascolto.**

Conoscersi attraverso il contatto;  
Presenza, negoziazione, limiti del contatto terapeutico;  
Orientamento al sentire; l'arte del contatto  
Relazione: linea mediana e i fulcri dell'operatore  
Storia, principi, anatomia e fisiologia del Sistema Respiratorio Primario;  
L'approccio Biomeccanico: il Meccanismo Respiratorio Primario (MRP);  
L'approccio Biodinamico: la Respirazione Primaria (RP) e le forze formative

### **2-3 Aprile 2016 Seminario II) La relazione "terapeutica", le risorse**

Le risorse come forze per la salute. Risorse interne ed esterne.  
Simbiosi e interfaccia nella relazione.  
Consapevolezza dello spazio: i piani orizzontale, verticale e sagittale  
Negoziazione dello spazio  
Neutralità nella relazione.  
Modalità di contatto

### **7-8 Maggio 2016 Seminario III) Entrare nei ritmi**

La Quietude e il Movimento, "still point".  
L'asse mediano, le diverse linee mediane  
I Fulcri naturali  
Movimenti dei tessuti, dei fluidi e della Potenza (ritmi e maree e la RP)  
L'azione fisiologica delle forze fluide nel corpo.  
Meccanismi e metabolismi dell'inspirazione e dell'espiazione.  
Forma e Funzione

### **4-5 Giugno 2016 Seminario IV) Le forze della creazione**

Il concepimento come unione delle polarità  
Le forze formative embrionali, nelle prime quattro settimane dello sviluppo  
Flessione e estensione, rotazione esterna e interna, fluttuazione longitudinale e laterale  
Le Risorse e la sicurezza nella relazione;  
"Still point" locali  
Capacità percettive della mobilità e motilità

### **17-18 Settembre 2016 Seminario V) Cranio, meningi e liquor, il collegamento centrale**

Il Sistema Membranoso della Dura Madre,  
Le membrane a tensione reciproca (MTR)  
L'architettura miofasciale, la tensegrità  
La volta cranica, base cranica e relazioni ossee  
Azione funzionale delle forze biocinetiche e delle forze biodinamiche, dinamiche lesionali;  
I Fulcri di inerzia, effetti del trauma  
Stati di equilibrio delle tensioni, capacità di accesso e  
loro ruolo nel processo di guarigione;  
CV4, Compressione del 4° Ventricolo

## **Calendario 2016-17, Roma, via della Luce**

### **MODULO MEDIO**

#### **29-30 Ottobre 2016 Seminario VI) Dinamiche della Sincondrosi Sfenobasilare (SSB)**

SSB e base cranica, le connessioni della SSB con il resto del corpo;  
Occlusione e assetto posturale;  
Trattamento degli schemi fisiologici e non, della SSB;  
Dallo schema di tensione alla dimensione psichica;  
Elementi introduttivi al dialogo con il sistema;  
Il principio olografico, come una parte riflette l'intero, applicazioni nel trattamento;  
Marea Lunga e Quietude Dinamica. EV4.

#### **19-20 Novembre 2016 Seminario VII) Piano di trattamento intrinseco (1)**

La neutralità dell'operatore;  
Dallo Stillpoint al cambiamento olistico (campo neutro);  
Il piano di trattamento intrinseco come priorità del sistema;  
Le tre fasi della guarigione secondo Becker;  
Le forze dello sviluppo e le forze formative della creazione, il modello caotico;  
Tessuti, fluidi e potenza; movimenti ossei, membranosi e fluidi dentro le Maree;  
Le zone A B C e D  
Le fluttuazioni laterali, modalità di sganciamento e trazione

#### **17-18 Dicembre 2016 Seminario VIII) Dinamiche spinali e vertebrali**

Sviluppo embrionale e somiti;  
Dinamiche fisiologiche e non della colonna;  
Relazione con il Sistema Nervoso e stati emozionali;  
Triade cervicale Atlante – Occipite – Epistrofeo;  
Diade Sacro iliaca;  
Riflessi somato-psichici-viscerali;  
La fisiologia del trauma, approfondimento del dialogo terapeutico;

#### **28-29 Gennaio 2017 Seminario IX) I Diaframmi**

Diaframma pelvico, respiratorio, toracico e tentorio e le loro relazioni  
Dinamiche e trattamento;  
Processi di movimento spontaneo;  
Bilanciamento degli stati di tensione e approfondimento degli stati di equilibrio;  
Attivazione dei canali di comunicazione: percettivo, visivo, chinetico, uditivo, in noi stessi e nella relazione come base del principio di guarigione

#### **25-26 Febbraio 2017 Seminario X) Articolazioni e arti**

Sviluppo embrionale degli arti superiori e inferiori e origini delle articolazioni;  
Dal centro alla periferia, le connessioni  
Arti superiori, dinamiche e trattamento  
Arti inferiori, dinamiche e trattamento  
Motilità delle articolazioni, mani e piedi  
Principi posturali, statica e dinamica..

### **25-26 Marzo 2017 Seminario XI) Seni venosi**

Vascularizzazione del cranio. Afflusso arterioso e deflusso venoso.  
Anatomia palpatoria ed esperienziale delle arterie e vene nel collo.  
I forami giugulari, tecniche e trattamento.  
Anatomia e fisiologia dei seni venosi, palpazione e drenaggio secondo De Tersant  
Punti craniometrici: Inion, Lamba, Asterion, Pterion, Bregma, Glabella  
palpazione e trattamento.

### **29-30 Aprile 2017 Seminario XII) Ventricoli e cervello**

Sviluppo embrionale del Sistema Nervoso, relazioni simpatico e parasimpatico;  
Facilitazione SN; Tripartizione del SN la teoria Polivagale  
Dinamiche di accensione del liquor nei ventricoli;  
EV3;  
Ruoli e trattamento delle ghiandole endocrine;  
Schemi di inerzia nel cervello;  
Riconoscimento e trattamento degli stati di shock

---

MODULO MEDIUM ore frontali 120, vedi competenze a pagina 7

## **MODULO AVANZATO I**

Date da definire

### **Seminario XIII) Bocca e stomatognatico (cranio-sacrale-mandibolare)**

Mandibola: respirazione, nutrimento, espressione e relazione;  
Denti e dinamiche dentali, effetti cs e posturali;  
Asse sfenoide vomere. Palatini e relazioni nervi cranici;  
ATM, ioide e collo nella relazione con la base cranica;  
Lingua e dinamiche linguali;  
Muscoli e legamenti;  
Collaborazione con odontoiatria;  
I principi del Continuum e l'espressione del sè individuale

### **Seminario XIV) Volto**

Dinamiche facciali e sviluppo embrionale.  
Archi faringei.  
Inter-faccia, tra interiorità ed exteriorità.  
Occhi, vestibolo, zigomi, naso.  
Esplorazione della propria maschera, comprensione di base della struttura della propria  
personalità.  
Comprensione delle dinamiche di invasione e abbandono per costruzione della relazione  
terapeutica orientata alla vitalità e al benessere.

### **Seminario XV) Dinamiche della nascita**

Il processo di concepimento, impianto e sviluppo embrionale e fetale;  
Nascita come processo di accensione;  
Imprinting della vita intrauterina, matrici perinatali di base;  
Influenza del processo della nascita e dinamiche del parto;  
Dinamiche ombelicali. Il cranio del neonato;  
Approfondimento delle lesioni intraossee della base cranica;  
Basi del lavoro con i neonati;  
Dalla parte della madre: il lavoro pre e post-parto

### **Seminario XVI) Il cuore, l'operatore e il dialogo con il corpo**

Timo, pericardio e cuore, la centralità.  
Sviluppo embrionale del cuore e della circolazione.  
I sistemi limbico e immunitario.  
L'accensione del cuore, il nodo seno atriale.  
La quiete e la connessione nel cuore.  
Intensificazione e contenimento degli stati emozionali.  
La fisiologia del trauma, il dialogo con il corpo.  
La figura dell'operatore, "conosci i tuoi limiti".  
Il confine del sè, test di valutazione.

### **Seminario XVII) Dinamiche degli organi, il viscerale**

Riconoscere l'origine embrionale, la qualità energetica, espressiva  
la mobilità e la motilità degli organi, il metabolismo:  
fegato, cistifellea, milza, pancreas, stomaco.

### **Seminario XVIII) Dinamiche degli organi, il viscerale (2)**

Riconoscere l'origine embrionale, la qualità energetica, espressiva  
la mobilità e la motilità degli organi:  
Polmone, intestino, reni, prostata.  
Gonadi, l'origine della sessualità.

### **Seminario XIX) Piano di trattamento intrinseco (2)**

Riconoscere le biodinamiche delle priorità della respirazione primaria.  
Riconoscere l'embrione dentro di noi.  
Riconoscere gli stati di alterazione e le espressioni traumatiche.  
Contatto e relazione con lo sconosciuto ...  
Norme, etica, professionalità e marketing.

---

MODULO AVANZATO I *ore frontali 120, vedi competenze a pagina 8*

## **MODULO AVANZATO II**

### **Date da definire**

Seminario XX) "La parola all'embrione" 32 ore frontali

Seminario XXI) "Dialogo con la salute e con il trauma" 32 ore frontali

Seminario XXII) "Livelli di quiete e il vuoto" 16 ore frontali

---

MODULO AVANZATO II *ore frontali 80 vedi competenze a pagina 8*

## **SEMINARIO AVANZATO E DI AGGIORNAMENTO**



**21-25 Aprile 2016 "La parola all'embrione" con Jaap van der Wal  
A Silea, Treviso**

## LE CONOSCENZE



deriveranno dallo studio del materiale fornito durante il corso, le guide di studio e l'accesso orientato ai file contenuti nell'area riservata agli allievi-abbonati del sito.

I testi fondamentali in ambito Osteopatico, gli scritti di Sutherland, Magoun, Becker e Jealuos.

La basi anatomiche e fisiologiche dell'uomo e la comprensione dei processi embrionali di crescita e sviluppo.

## LE CAPACITA'



che acquisirai dalla formazione:

### per il Livello Base

Capacità di percezione di sé, del "dove sono io" nella relazione.

Capacità di contatto: afferente ed efferente.

Capacità di distinguere, attraverso il contatto manuale tessuti, fluidi e la potenza.

Conoscenza dei riferimenti spaziali, i tre piani e i tre assi dello spazio e del loro significato somatico, ed evolutivo.

Capacità di orientamento verso la salute e le forze che la esprimono: le risorse

Capacità di negoziazione e neutralità nella relazione attraverso il contatto efferente.

Capacità di sentire la vitalità e la salute nella dimensione delle linee mediane embrionali.

Capacità di sentire la vitalità e la salute nelle diverse dimensioni della quiete ( still point)

Capacità di sentire la vitalità e la salute nella dimensione.

della armonizzazione dei tessuti con la respirazione primaria e secondaria.

Capacità di orientamento e palpazione nell'anatomia del neurocranio.

e di alcune relazioni tra base cranica, colonna vertebrale e bacino.

Capacità di orientamento e palpazione nell'anatomia delle meningi.

Capacità di orientamento e palpazione nell'anatomia dell'architettura connettivo fasciale.

### Per il Livello Intermedio

Capacità di sentire le dinamiche ossee e intraossee del cranio.

Capacità di distinguere i movimenti fluidi autonomi delle maree.

Capacità di sentire i cambiamenti relativi ai tre passi di Becker.

Capacità di riconoscimento delle fluttuazioni.

Capacità di riconoscimento dei livelli di Potenza.

Capacità di relazionarsi con gli stati del sistema nervoso autonomo e la sua tripartizione.

Capacità di relazionarsi con i riflessi somato-psichici-viscerali.

Capacità di approccio al trauma attraverso il dialogo.

Capacità di attivazione dei canali di comunicazione, VAK.

Capacità di percepire gli stati di equilibrio delle tensioni fluide.

## Per i Livelli Avanzati

Capacità di orientamento nell'anatomia e negli stati delle manifestazioni del sistema nervoso autonomo.  
Capacità di relazione con il sistema stomatognatico e dell'espressione.  
Capacità di ascolto della dimensione del cuore.  
Capacità di riconoscimento e attivazione dei processi di accensione.  
Capacità di approfondimento dell'approccio al trauma.

Capacità di riconoscere le forze embrionali in azione nel sistema.  
Capacità di relazionarsi con i visceri e con l'intelligenza enterica.  
Capacità di approfondimento del piano di trattamento intrinseco.  
Capacità di riconoscere le priorità del sistema.  
Capacità di comunicare con il cliente attraverso il marketing etico.

Capacità di riconoscere le forze embrionali come forze formative e come gesti  
Capacità di dialogo secondo i principi della fisiologia del trauma  
Capacità di riconoscere i diversi livelli di Quietè e la presenza del vuoto e della Salute

## REFERENZE

[www.craniosacrale.it](http://www.craniosacrale.it)



<https://www.facebook.com/craniosacrale>



<https://www.facebook.com/ilCraniosacrale>



[www.villadelcardinale.com](http://www.villadelcardinale.com)